

GRAŻYNA LICZBIŃSKA
Uniwersytet im. Adama Mickiewicza
Wydział Biologii
Instytut Antropologii

Płodność kobiet i struktura rodziny w ewangelickich populacjach wiejskich (parafia Trzebosz, druga połowa XIX i początek XX wieku)*

Badania ludności wyznania ewangelickiego z historycznych i współczesnych ziem polskich są głównie dziełem historyków¹ i dotyczą w dużej mierze społeczności lokalnych. Do tej pory podjęto, na przykład, studia nad dziejami protestantyzmu w Wielkopolsce w latach 1815–1918², na Mazurach i Warmii³ oraz w Warszawie

* Autorka pragnie podziękować Prof. Olgierdowi Kiecowi za cenne dyskusje oraz wszelkie rady, uwagi i wskazówki bibliograficzne.

¹ Np.: W. G a s p a r y, *Historia Protestantyzmu w Polsce od połowy XVII wieku do pierwszej wojny światowej*, Warszawa 1977; M. H i n t z, *Etyka ewangeliczna i jej wymiar eklezjalny. Studium historyczno-systematyczne*, Warszawa 2007; G. J a s i ń s k i, *Misja wewnętrzna i związane z Kościołem ewangelickim zakłady opiekuńcze na Mazurach w XIX wieku*, [w:] *Ewangelicy na Mazurach i Warmii. Dzieje i współczesność*, red. E. K r u k, Olsztyn 2001, s. 27–47; O. K i e c, *Ewangelicka gmina św. Mateusza na Wildzie 1889–1948*, „Kronika Miasta Poznania”, 1994, z. 3–4, s. 456–469; idem, *Kościół Ewangelicki w Wielkopolsce wobec kwestii narodowościowej w latach 1918–1939*, Warszawa 1995; idem, *Niemieccy duchowni w kapitulach katedralnych Gniezna i Poznania w XIX i XX wieku*, [w:] *1000 lat Archidiecezji Gnieźnieńskiej*, red. J. S t r z e l c z y k, J. G ó r n y, Gniezno 2000, s. 349–368; O. K i e c, *Protestantyzm w Wielkopolsce*, Warszawa 2001; idem, *Kościół ewangelicko-augsburski w województwach poznańskim i pomorskim w okresie II Rzeczypospolitej*, „Zapiski Historyczne”, 1997, z. 4, s. 70–92; L. K o c o ń, *Źródła do dziejów ludności wyznania ewangelicko-augsburskiego w zbiorach państwowego archiwum w Łomży*, [w:] *Ewangelicy na północno-wschodnim Mazowszu w XIX i XX wieku*, red. M. G n a t o w s k i, Łomża 2006, s. 171–173; M. K o s m a n, *Protestanci w Polsce (do połowy XX wieku)*, Wrocław–Warszawa–Kraków–Gdańsk 1970; J. Ł u p i ń s k i, *Wątki ewangelickie w zbiorach Archiwum Diecezjalnego w Łomży*, [w:] *Ewangelicy na północno-wschodnim Mazowszu*, s. 165–170; J. M a ń e k, *Życie religijne na Mazurach w czasach nowożytnych*, [w:] *Ewangelicy na Mazurach i Warmii*, s. 9–27; T. S t e g n e r, *Ewangelicy warszawscy, 1815–1918*, Warszawa 1993; A. T o k a r c z y k, *Ewangelicy polscy*, Warszawa 1988.

² O. K i e c, *Protestantyzm*.

³ G. J a s i ń s k i, op. cit.; J. M a ń e k, op. cit.

XIX i początków XX w.⁴ Sporo uwag poświęcono sytuacji i roli Kościoła ewangelickiego w XIX w. i współcześnie oraz pozycji kobiety w Kościele protestanckim⁵. Problematyka demograficzna ludności wyznania ewangelickiego była obiektem studiów Górnnej⁶. Badaczka, korzystając z ksiąg parafialnych dziewiętnastowiecznej ewangelickiej parafii Rząśnik z terenów Dolnego Śląska, analizowała przemiany demograficzne w parafii⁷ oraz sezonowość ruchu naturalnego⁸.

Choć dynamika biologiczna nielicznych historycznych populacji polskich z XIX i początków XX w. doczekała się opracowań antropologów, w odniesieniu do ludności wyznania ewangelickiego praktycznie brak badań antropologicznych. Dotychczasowe prace dotyczyły parafii katolickich, np.: Mełgwi⁹, Szczepanowa¹⁰, Płużnicy Wielkiej i Wielkich Dróg¹¹, Dziekanowic¹² oraz populacji kaszub-

⁴ T. Stegner, op. cit.

⁵ O. Kieć, *Polityka narodowościowa kościołów ewangelickich w Wielkopolsce i na Pomorzu w latach 1918–1939*, „Europa”, 1994, z. 1, s. 75–89; idem, *Między patriarchalizmem a emancypacją. Kobiety w Kościele Ewangelicko-Unijnym w Poznaniu w XIX i XX wieku*, „Kronika Miasta Poznania”, 2011, nr 1, s. 121–132; B. Kopaczyński, *Protestanci w Grenzmark Posen–Westpreußen 1919–1938 — ujęcie przestrzenne i ilościowe*, [w:] *Kościoły, polityka, historia. Ze studiów nad problemami mniejszości wyznaniowych w Polsce w XX i XXI wieku*, red. S. Dudra, O. Kieć, Warszawa 2009, s. 17–35; J. Szczepankiewicz–Battek, *Kobiety w tradycyjnych kościołach protestanckich w Polsce*, [w:] *Kościoły, polityka, historia*, s. 177–218.

⁶ K. Górna, *Sezonowość ruchu naturalnego ludności ewangelickiej w parafii Rząśnik w latach 1794–1874*, „Sobótka”, 1984, z. 4, s. 563–571; eadem, *Analiza demograficzna metryk dolnośląskiej parafii Rząśnik z lat 1794–1874*, „Przeszłość Demograficzna Polski”, t. XVII, 1987, s. 185–205.

⁷ Eadem, *Analiza demograficzna*.

⁸ Eadem, *Sezonowość ruchu naturalnego*.

⁹ K. Modrzeska, *Parafia Mełgiew jako biologiczny krąg izolacyjny*, „Annales Universitatis Mariae Curie–Skłodowska”, t. III, sectio B, 1948, s. 79–140.

¹⁰ M. Henneberg, *Ocena dynamiki biologicznej wielkopolskiej dziewiętnastowiecznej populacji wiejskiej*, cz. I: *Ogólna charakterystyka demograficzna*, „Przegląd Antropologiczny”, t. XLIII, 1977, z. 1, s. 67–89; idem, *Ocena dynamiki biologicznej wielkopolskiej dziewiętnastowiecznej populacji wiejskiej*, cz. II: *System kojarzeń i płodność*, „Przegląd Antropologiczny”, t. XLIII, 1977, z. 2, s. 245–272; idem, *Ocena dynamiki biologicznej wielkopolskiej dziewiętnastowiecznej populacji wiejskiej*, cz. III: *Opis stanu puli genów na podstawie danych demograficznych*, „Przegląd Antropologiczny”, t. XLIV, 1978, z. 1, s. 33–52.

¹¹ E. A. Puch, *Dynamika biologiczna polskich społeczności wiejskich z różnych systemów społeczno–kulturowych w XVIII i XIX wieku*, „Przegląd Antropologiczny”, t. LVI, 1993, s. 5–36.

¹² A. Budnik, G. Liczbińska, *Biological and cultural causes of seasonality of deaths in historical populations from Poland*, „Collegium Antropologicum” (przyjęte do druku); A. Budnik, I. Gumna, G. Liczbińska, *Dynamika biologiczna XIX–wiecznych populacji wiejskich z parafii Dziekanowice jako efekt sytuacji społeczno — politycznej w mikroregionie Ostrowa Lednickiego we wczesnym średniowieczu*, „Studia Lednickie”, t. VI, 2002, s. 95–110; A. Budnik, G. Liczbińska, I. Gumna, *Demographic Trends and Biological Status of Historic Populations From Central Poland: The Ostrów Lednicki Mikroregion*, „American Journal of Physical Anthropology”, t. CXXV, 2004, s. 369–381; R. Dąbrowski, *Ocena stopnia wewnątrzgrupowego spokrewnienia ludności z mikrore-*

skich¹³. Niedawno podjęto próbę oceny umieralności oraz jej różnorakich uwarunkowań wśród ludności dziewiętnastowiecznego Poznania, w tym ewangelików z parafii św. Krzyża¹⁴. Z kolei Arkadiusz Wrębiak¹⁵ dostarczył informacji o stanie bio-demograficznym luterańskiej ludności Bielski Syjon z dziewiętnastowiecznego Bielska. Autor poddał analizie zróżnicowanie częstości zgonów na cholere i dur brzuszny w zależności od takich zmiennych, jak: płeć, wiek i pochodzenie.

Badania prowadzone na podstawie parafialnych ksiąg ślubów, urodzeń i zgonów umożliwiają odtworzenie płodności kobiet oraz modelu rodziny w populacjach historycznych. Celem niniejszego opracowania jest analiza płodności na podstawie zrekonstruowanej indywidualnej historii rodzin w ewangelickiej parafii Trzebosz z pogranicza śląsko-wielkopolskiego w drugiej połowie XIX i na początku XX stulecia.

MATERIAŁY I METODY

W pracy wykorzystano księgi metrykalne małżeństw, urodzeń i zgonów ewangelickiej parafii Trzebosz (*Triebusch*) za lata 1855–1905. W drugiej połowie XIX w. wieś Trzebosz należała do powiatu Góra (*Guhrau*) i zlokalizowana była zaledwie 3 km na południe od miasteczka Bojanowo, w pobliżu granicy Wielkopolski i Śląska, administracyjnie przynależała jednak do Śląska (*Provinz Schlesien*)¹⁶. Według „Słownika Geograficznego”¹⁷ parafia ewangelicka istniała w tej wsi od 1581 r., zaś szkołę ewangelicką zbudowano tam w roku 1749. W 1885 r. Trzebosz zajmowała obszar 487 ha, liczyła 71 domostw i 388 mieszkańców, w tym tylko 33 katolików.

Księgi parafialne parafii Trzebosz zdeponowane są w Archiwum Państwowym w Poznaniu. Na podstawie informacji o dacie urodzenia, wieku w chwili ślubu, miejscu ślubu, dacie zawarcia związku małżeńskiego, miejscu pochodzenia, infor-

gionu Ostrowa Lednickiego w XIX i początkach XX wieku — analiza izonomii, „Studia Lednickie”, t. VI, 2002, s. 111–126; M. D o m z o l, *Ocena stanu puli genów na podstawie analizy odległości małżeńskich w populacjach wiejskich z mikroregionu Ostrowa Lednickiego na przełomie XIX i XX wieku*, „Studia Lednickie”, t. VI, 2002, s. 127–141.

¹³ Np.: A. B u d n i k, *Uwarunkowania stanu i dynamiki biologicznej populacji kaszubskich w Polsce. Studium antropologiczne*, Poznań 2005.

¹⁴ G. L i c z b i ń s k a, *Infant and child mortality among Catholics and Lutherans in nineteenth century Poznań*, „Journal of Biosocial Science”, t. XLI, 2009, z. 5, s. 661–683; eadem, *Umieralność wśród katolickiej i ewangelickiej ludności historycznego Poznania*, Poznań 2009; eadem, *Katolicy i ewangelicy w dziewiętnastowiecznym Poznaniu — analiza umieralności*, PH, t. C, 2009, s. 159–172.

¹⁵ K. A. W r ę b i a k, *Cholera and Typhoid fever in 19th-century Bielitzer Zion*, „Anthropological Review”, t. LXXIII, 2010, s. 37–46.

¹⁶ *Słownik Geograficzny Królestwa Polskiego i innych krajów słowiańskich*, red. F. S u l i m i e r s k i, Warszawa 1880–1902.

¹⁷ Ibidem.

macji o kolejnych porodach oraz wieku w chwili zgonu zrekonstruowano indywidualne historie kobiet. Łącznie odtworzono dane o 656 urodzeniach ze 132 kobiet. W przypadku wdów łączono informacje o liczbie dzieci z kolejnych związków małżeńskich.

W pierwszej kolejności sprawdzono reprezentatywność badanego materiału. W tym celu porównano odsetek martwych urodzeń w ogólnej liczbie urodzeń i proporcję płci (liczba chłopców na sto dziewczynek wśród żywo urodzonych), obliczone na podstawie danych z odtworzonych indywidualnych historii rodzin oraz dla całości materiału spisane z ksiąg parafialnych urodzeń i zgonów. W świetle literatury, w XIX w. odsetek martwych urodzeń stanowił od 3 % do 7 % ogólnej liczby urodzeń¹⁸. Zarówno w całym materiale, jak w zrekonstruowanych indywidualnych historiach rodzin, frekwencje te wynoszą odpowiednio: 3,2% i 3,0% (Tabela 1). Odsetek płci, według prawa biologicznego, zawiera się między 101 a 107%, najczęściej zaś około 105% liczby urodzeń żeńskich¹⁹. Zarówno w całym materiale demograficznym, jak w tym pochodzącym ze zrekonstruowanych indywidualnych historii kobiet, liczba chłopców na 100 dziewczynek wśród żywo urodzonych wynosiła odpowiednio: 105 i 104 (Tabela 1).

Płodność oceniono na podstawie długości odstępów protogenetycznych i odstępów intergenetycznych. Odstęp protogenetyczny definiowany jest jako czas, jaki upływa od momentu rozpoczęcia regularnego współżycia płciowego do momentu urodzenia pierwszego dziecka. Umownie liczy się go od chwili zawarcia związku małżeńskiego rodziców. Odstępy intergenetyczne to okresy pomiędzy kolejnymi porodami. W długość obydwu rodzajów odstępów wliczony jest czas trwania ciąży, które nie zostały zakończone żywymi urodzeniami²⁰. Z długości odstępów intergenetycznych można obliczyć cząstkowe współczynniki płodności kobiet według wieku. Obrazują one liczbę urodzeń w ciągu roku z 1000 kobiet w wieku x i oblicza się je według następującego wzoru:

$$f_x = 1000/i_x,$$

gdzie f_x oznacza współczynnik płodności kobiet w wieku x lat, i_x to średnia długość odstepu intergenetycznego (w latach) u kobiet w wieku x .

¹⁸ S. Borowski, *Zgony i wiek zmarłych w Wielkopolsce w latach 1806–1914*, „Przeszłość Demograficzna Polski”, 1967, z. 1, s. 111–130; A. Budnik, op. cit.; A. Budnik, G. Liczbińska, *Urban and Rural Differences in Mortality and Causes of Death in Historical Poland*, „American Journal of Physical Anthropology”, t. CXXIX, 2006, 294–304; I. Gieysztorowa, *Wstęp do demografii staropolskiej*, Warszawa 1976; M. Henneberg, *Ocena dynamiki biologicznej*, cz. I; Z. Klotzka, *Ludność obwodu Urzędu Stanu Cywilnego Luzino w latach 1874–1918*, „Przeszłość Demograficzna Polski”, t. XII, 1980, s. 65–104; T. Ładogórski, *Ruch naturalny ludności Śląska w latach 1816–1849*, „Przeszłość Demograficzna Polski”, t. III, 1971, s. 3–27.

¹⁹ I. Gieysztorowa, *Badania demograficzne na podstawie metryk parafialnych*, KHKM, t. X, 1962, z. 1–2, s. 103–121.

²⁰ M. Henneberg, *Ocena dynamiki biologicznej*, cz. II.

Na podstawie wartości cząstkowych współczynników płodności kobiet może my obliczyć dzietność teoretyczną. Informuje nas ona o przeciętnej liczbie dzieci, jaką może urodzić kobieta z badanej populacji w ciągu całego okresu reprodukcyjnego, czyli między 15 a 49 rokiem życia. Współczynnik dzietności teoretycznej obliczany jest z sumy cząstkowych współczynników płodności pomnożonych przez długość klasy wieku (w naszym przypadku jest to 5 lat)²¹.

$$W = 5 \sum_{x=15}^{49} W_{pl(x)}$$

W powyższym wzorze W oznacza współczynnik dzietności teoretycznej, W_{pl} — cząstkowe współczynniki płodności.

W populacjach o bardzo zróżnicowanym natężeniu płodności, takich jak populacje niemaltuzjańskie²², lepszą miarą opisującą płodność, aniżeli współczynniki płodności kobiet według wieku f_x , jest kumulatywna względna liczba urodzeń U_x/U_c . Wyraża się ją stosunkiem liczby urodzeń przez kobiety w wieku x lat (U_x) do całkowitej liczby urodzeń właściwej kobietom, które dożyły co najmniej 45 lat (U_c). Kumulatywna względna liczba urodzeń informuje nas o tym, jaki procent wszystkich dzieci w całkowitej możliwej do osiągnięcia liczbie potomstwa, stanowi to urodzone przez kobiety będące w danej klasie wieku.

WYNIKI I DYSKUSJA

1. PŁODNOŚĆ W POPULACJACH EWANGELICKICH I KATOLICKICH Z HISTORYCZNEJ EUROPY ZACHODNIEJ

Badacze analizujący płodność w populacjach ewangelickich i katolickich z historycznej Europy są zgodni, że wśród ewangelików była ona istotnie niższa niż wśród katolików²³. Na przykład G o l d e²⁴ porównywał współczynniki płodności we wspólnotach protestanckich i katolickich z regionu Hohenlohe–Franken (Badenia–Wirtembergia) na przestrzeni 170 lat (od 1800 do 1969 r.). Uzyskane przez niego wyni-

²¹ C. K u k l o, *Demografia Rzeczypospolitej Przedrozbiorowej*, Warszawa 2009.

²² Populacje niemaltuzjańskie to takie, które nie prowadzą świadomej kontroli urodzeń, a jednocześnie regulują intensywność rozrodu ze względu na potrzeby chwili; vide też: M. H e n n e b e r g, *Ocena dynamiki biologicznej*, cz. II.

²³ Np.: G. G o l d e, *Catholics and Protestants. Agricultural Modernization in Two German Villages*, London 1975; A. K e m k e s – G r o t t e n t h a l e r, *God, Faith and Death: The impact of Biological and Religious Correlates on Mortality*, „Human Biology”, t. LXXV, 2003, z. 6, s. 897–915; K. M c Q u i l l a n, *Culture, Religion, and Demographic Behaviour: Catholics and Lutherans in Alsace, 1750–1970*, Liverpool–Montreal–London 1999.

²⁴ G. G o l d e, op. cit.

ki pokazują, że katoliczki rodziły więcej dzieci niż ewangeliczki. W latach 1860–1869 przeciętna katoliczka rodziła prawie siedmioro dzieci (dokładnie 6,6 dziecka), ewangeliczka — pięcioro. W kolejnym dziesięcioleciu na statystyczną kobietę ze wspólnoty katolickiej i ewangelickiej przypadało odpowiednio: 8,4 i 4,4 dziecka. Badacz tłumaczy uzyskane wyniki wcześniejszym wstępowaniem katoliczek w związki małżeńskie, co automatycznie wydłużało okres ich efektywnej reprodukcji. Ponadto Golde²⁵ łączył fakt posiadania przez katoliczki większej niż protestantki liczby potomstwa z niestosowaniem przez nie środków i metod kontroli urodzeń. Badacz uważa, że czynnikiem wpływającym na różnice w liczbie dzieci wśród wyznawców obydwu religii było odmienne podejście Kościoła katolickiego i ewangelickiego do kwestii ilości posiadanego potomstwa i regulacji liczby dzieci w rodzinie. Katolicy bardzo skutecznie wdrażali w życie doktrynę Kościoła, który popierał tylko prawo naturalne i w tym duchu wypowiadał się na temat płodności i życia seksualnego w ogóle, zaś świadomą regulację poczęć traktował jako grzech²⁶. Opublikowany w 1864 r. wraz z encykliką „Quanta cura”, katalog ważniejszych błędów Kościoła katolickiego — „Syllabus Errorum” — potępiał m.in. postęp cywilizacyjny i naukę, co sprzyjało postrzeganiu wspólnot katolickich jako ostoji zacofania, konserwatyizmu i zdystansowania do nowoczesności²⁷.

Różnice w płodności protestantek i katoliczek potwierdzają Angelo Somers i Frans van Poppel²⁸ w odniesieniu do dziewiętnastowiecznej Holandii: do 1875 r. przeciętna kalwinka rodziła siedmioro dzieci, katoliczka — nawet dziewięcioro. Badacze dostrzegli też, że pomimo ogólnego spadku płodności w czasie, przewaga liczby potomstwa w rodzinach katolickich w porównaniu z protestanckimi utrzymywała się do lat trzydziestych XX w. Somers i van Poppel²⁹ tłumaczą uzyskane wyniki, podobnie jak Golde, bardzo silnym przywiązaniem katolików do nauk Kościoła. Van Heek³⁰ wskazuje na fakt że w XIX w. holenderski Kościół

²⁵ Ibidem.

²⁶ G. B. Ferngren, *The Evangelical–Fundamentalist Tradition*, [w:] *Caring and Curing: Health and Medicine in the Western Religious Traditions*, red. R. L. Numbers, D. W. Amundsen, New York 1986, s. 486–551; C. Lindberg, *The Lutheran Tradition*, [w:] *Caring and Curing*, s. 173–203.

²⁷ O. Kiec, *Protestantyzm*; Z. Pasek, *Recepcja nowych idei ewangelicznych w Polsce*, „Zeszyty Naukowe Uniwersytetu Jagiellońskiego”, MCCXI, 1997, z. 30, s. 101–127; M. Wojciechowski, *Papież Pius IX. Syllabus Błędów*, „Studia Theologica Varsaviensia”, t. XXXVI, 1998, z. 2, s. 113–118; J. H. Wolleswinkel-van den Bosch, F. W. A. van Poppel, C. W. N. Looman, J. P. Mackenbach, *Determinants of infant and early childhood mortality levels and their decline in the Netherlands in the late nineteenth century*, „International Journal of Epidemiology”, t. XXIX, 2000, s. 1031–1040.

²⁸ A. Somers, F. van Poppel, *Catholic Priests and the Fertility Transition among Dutch Catholics, 1935–1970*, „Annales de Démographie Historique”, 2003, z. 2, s. 57–88.

²⁹ Ibidem.

³⁰ F. van Heek, *Roman–catholicism and Fertility in the Netherlands*, „Population Studies”, t. X, 1956, z. 2, s. 125–138.

katolicki był silną wspólnotą, w której surowo przestrzegano zasad dotyczących seksualności i prawa naturalnego.

Niższą płodność wśród protestantek, w porównaniu z katoliczkami, zaobserwowała K e m k e s – G r o t t e n t h a l e r³¹ badając osiemnasto- i dziewiętnastowieczny materiał z niemieckich wsi: Dannstadt, Schauernheim, Hochdorf i Assenheim. Z jej badań wynika, że przeciętna rodzina protestancka liczyła prawie troje dzieci (dokładnie 2,7 dziecka), zaś katolicka prawie pięcioro (dokładnie 4,8 dziecka)³². O różnicach w dzietności rodzin ewangelickich i katolickich pisze na podstawie analiz procesów demograficznych w Alzacji XVIII i XIX w. M c Q u i l l a n³³. Z kolei G u g e r l i³⁴ badał wielkość rodziny pastorów protestanckich z Zurychu końca XVIII w. Badacz podkreślał rolę świadomej regulacji liczby potomstwa wśród duchowieństwa protestanckiego. Pastorzy, w przeciwieństwie do duchownych katolickich, posiadając własne rodziny i dzieci, absolutnie nie negowali kontroli urodzeń, przeciwnie — świadomie regulowali liczbę posiadanego potomstwa, a przez fakt posiadania rodziny, byli ściślej związani z życiem parafii³⁵. Świadoma kontrola wielkości rodziny przekładała się na spadki liczby dzieci w rodzinach duchownych protestanckich. Przed 1760 r. przeciętna rodzina pastora z Zurychu liczyła 5,4 dzieci, zaś krótko po tym roku — o jedno dziecko mniej³⁶. Zdaniem wielu badaczy w wielodzietnych rodzinach katolickich potomstwo z ostatnich ciąży było bardzo często niechciane i – w rezultacie — zaniedbywane³⁷.

Literatura przedmiotu dowodzi, że świadoma regulacja liczby potomstwa była powszechna w Europie Zachodniej w pierwszej połowie XIX w.³⁸ W latach osiemdziesiątych i dziewięćdziesiątych tego stulecia w Niemczech prowadzono już pierwsze badania płodności. Pojawiały się także pionierskie opracowania naukowe tego zjawiska. Ponad 14 tys. protestanckich pastorów, zamieszkujących wiejskie tereny różnych regionów Niemiec, otrzymało kwestionariusze z prośbą o rozpo-

³¹ A. Kemkes–Grottenthaler, op. cit.

³² Ibidem.

³³ K. McQuillan, op. cit.

³⁴ D. Gugerli, *Protestant Pastors in Late Eighteenth–Century Zürich: Their Families and Society*, „Journal of Interdisciplinary History”, t. XXII, 1992, z. 3, s. 369–385.

³⁵ Ibidem.

³⁶ Ibidem.

³⁷ A. Kemkes–Grottenthaler, op. cit., K. McQuillan, op. cit., F. van Poppel, *Religion and Health: Catholicism and Regional Mortality Differences in Nineteenth–Century Netherlands*, „Social History and Medicine”, t. V, 1992, s. 229–253; F. van Poppel, J. Schellekens, A. Liefbroer, *Religious differentials in infant and child mortality in Holland, 1855–1912*, „Population Studies”, t. LVI, 2002, s. 277–289; J. Schellekens, F. van Poppel, *Religious differentials in marital fertility in The Hague (Netherlands) 1860–1909*, „Population Studies”, t. LX, 2006, s. 23–38.

³⁸ Np. D. L. Anderson, L. L. Bean, *Birth sparing and fertility limitation: a behavioural analysis of a nineteenth century frontier*. „Demography”, t. XXII 1985, z. 2, s. 169–183; J. E. Knodel, *Demographic behaviour in the past. A study of fourteen village populations in the eighteenth and nineteenth centuries*, Cambridge 1988; K. McQuillan, op. cit.

wszechnienie ich wśród parafian. Respondentów pytano o liczbę posiadanego potomstwa oraz o środki i metody kontroli urodzeń. Chociaż kwestionariusze wypełniło i odesłało zaledwie tysiąc osób, zebrany materiał wydawał się na tyle obfity, że został naukowo opracowany. Wyniki badań, opatrzone odpowiednim komentarzem dotyczącym sytuacji społeczno–ekonomicznej i warunków życia w badanych wspólnotach i wsiach, zostały opublikowane w formie dwutomowej monografii³⁹. Z perspektywy czasu opracowanie to okazuje się niezwykle cenne, gdyż dostarcza nam informacji o różnicach w dzietności rodzin protestanckich i katolickich schyłku XIX w. oraz jej kulturowych uwarunkowaniach.

2. EWANGELICKA PARAFIA TRZEBOSZ

Płodność kobiet oraz struktura rodziny w ewangelickiej parafii Trzebosz zdecydowanie odbiegała od modelu, jaki wyłonił się na podstawie badań wspólnot ewangelickich z historycznej Europy Zachodniej⁴⁰. Uzyskane w niniejszej pracy mierniki płodności upodobią badaną parafię do wspólnot katolickich z historycznych ziem polskich, reprezentujących model płodności charakterystyczny dla populacji niemaltuzjańskich.

Tabela 2 pokazuje średnie długości odstępów urodzeniowych w badanej parafii. Jak widać, począwszy od pierwszego odstepu intergenetycznego aż do czwartego, średnie długości odstępów urodzeniowych utrzymują się z grubsza na tym samym poziomie: od przeszło 26 do nieco ponad 27 miesięcy. Kolejne odstepy intergenetyczne są o trzy — cztery miesiące krótsze. Średnia długość odstepu protogenetycznego jest mniejsza od średnich długości odstępów intergenetycznych i wynosi 19,9 miesięcy. Oznacza to, że pojawienia się pierwszego potomka należało oczekiwać prawie 20 miesięcy od daty zawarcia związku małżeńskiego.

Bardziej przejrzysty obraz płodności daje analiza zależności długości odstępów intergenetycznych od wieku kobiet (Tabela 3). Widać wyraźnie, że najkrótsze odstepy charakteryzują kobiety w wieku 20–29 lat, i wynoszą one od 22 do 23 miesięcy. Krótkie odstepy urodzeniowe wskazują, że najwięcej dzieci rodziły kobiety z wymienionych klas wieku. W kolejnych kategoriach wiekowych, odstepy intergenetyczne wydłużają się: od 26,6 w kategorii 30–34 lat do 32,1 w ostatniej kategorii — 40–x lat. Dowodzi to mniejszej płodności starszych kobiet.

Wysoką płodność kobiet do 29 roku życia potwierdzają wartości cząstkowych współczynników płodności f_x (Tabela 4). Rycina 1 pokazuje wartości cząstkowych współczynników płodności w ewangelickiej parafii Trzebosz na tle wybranych wspólnot katolickich: wielkopolskiej parafii Szczepanowo⁴¹, śląskiej parafii

³⁹ J. E. Knodel, op. cit.

⁴⁰ Np.: A. Kemkes–Grottenthaler, op. cit.; K. McQuillan, op. cit.; F. van Poppel, op. cit.; F. van Poppel, J. Schellekens, A. Liefbroer, op. cit.; J. Schellekens, F. van Poppel, op. cit.

⁴¹ M. Henneberg, *Ocena dynamiki biologicznej*, cz. II.

Płużnica Wielka (dawne Kólestwo Pruskie)⁴² oraz małopolskiej wsi Wielkie Drogi (parafia Pobiedr, dawny zabór austriacki)⁴³. Współczynniki te zostały przedstawione w postaci krzywych płodności, które w naszym przypadku przyjmują kształt paraboli, co wskazuje na to, że zarówno badana populacja ewangelicka, jak porównywane z nią parafie katolickie, reprezentują model płodności charakterystyczny dla populacji niemaltuzjańskich. W badanej przez Macieja Hennberga⁴⁴ katolickiej parafii Szczepanowo wysoka płodność charakteryzowała, podobnie jak w Trzeboszu, kobiety do 30 roku życia, potem zaś stopniowo malała. W katolickich parafiach: Wielkie Drogi i Płużnica Wielka współczynnik płodności kobiet osiągał najwyższą wartość w kategorii 20–24 lata, potem jego wartość spadała⁴⁵. Analiza względnej kumulatywnej liczby urodzeń (U_x/U_0) informuje nas o tym, że kobiety w kategorii 20–24 lata urodziły 36% całkowitej możliwej do osiągnięcia liczby dzieci w tej populacji, czyli przed osiągnięciem 25 roku życia posiadały już jedną trzecią możliwego do osiągnięcia potomstwa. Do końca 29 roku życia (kategoria 25–29 lat) ewangeliczki z parafii Trzebosz urodziły połowę potomstwa (dokładnie 55 %) z całkowitej możliwej do osiągnięcia przez nie liczby dzieci.

Rekonstrukcja indywidualnych historii kobiet pozwala także oszacować liczbę dzieci w rodzinie. Z przeprowadzonych przez Piaseckiego⁴⁶ badań płodności w katolickiej parafii Bejsce (dawne województwo kieleckie) wynika iż w XIX w. przeciętna kobieta rodziła od 5 do 6 dzieci (spadki obserwujemy dopiero na początku XX w.), zaś na kobietę o zakończonej reprodukcji przypadało 6,4 dziecka⁴⁷. W ewangelickiej parafii Trzebosz na statystyczną kobietę przypadało przeszło 5 dzieci (dokładnie 5,04 dzieci), zaś na kobietę o zakończonej reprodukcji — 6,7 dziecka. Podobne wyniki podaje Borowski⁴⁸ w odniesieniu do dziewiętnastowiecznego mikroregionu Czacz (Wielkopolska), gdzie na kobietę o zakończonej reprodukcji przypadało 6,8 dziecka. W parafii Trzebosz współczynnik dzietności teoretycznej wynosił 13,7, co świadczy o tym, że przeciętna ewangeliczka z tej parafii w ciągu całego okresu reprodukcji, czyli między 15 a 49 rokiem życia, urodziłaby teoretycznie 13 dzieci, o ile przez cały okres rozrodczy panowałyby warunki reprodukcji charakterystyczne dla badanego okresu. W badanych przez Piaseckiego Bejskach dzietność teoretyczna wynosiła 7,42⁴⁹.

⁴² E. A. P u c h, op. cit.

⁴³ Ibidem.

⁴⁴ M. H e n n e b e r g, *Ocena dynamiki biologicznej*, cz. II.

⁴⁵ E. P u c h, op. cit.

⁴⁶ E. P i a s e c k i, *Ludność parafii bejskiej (woj. kieleckie) w świetle ksiąg metrykalnych z XVIII–XX w.*, Warszawa–Wrocław 1990.

⁴⁷ Ibidem.

⁴⁸ S. B o r o w s k i, *Procesy demograficzne w mikroregionie Czacz w latach 1598–1975*, „Przeźsłość Demograficzna Polski”, t. IX, 1976, s. 95–156.

⁴⁹ Obliczenia własne na podstawie: E. P i a s e c k i, op. cit., s. 241, tabela VI. 50.

3. KONTROLA URODZEŃ?

W odniesieniu do populacji historycznych z terenów Polski możemy jedynie domniemywać odnośnie do świadomego ograniczania liczby urodzeń. Naturalnym regulatorem liczby dzieci w rodzinie była bardzo wysoka śmiertelność okołoporodowa noworodków oraz umieralność niemowląt i dzieci do 5 roku życia⁵⁰. Ważną rolę w regulacji tempa rozrodu odgrywały nieuświadomiane bezpośrednio przez rodziców uwarunkowania ekologiczno–kulturowe. Na przykład analiza rytmiki urodzeń w historycznych populacjach wiejskich wskazuje na istnienie związku pomiędzy trybem życia ludności zajmującej się rolnictwem a sezonowością poczęć⁵¹. W populacjach rolniczych wzrost aktywności seksualnej obserwowano w miesiącach wiosennych oraz późną jesienią i zimą, spadek poczęć zaznaczał się latem i jesienią (od lipca do października), czyli w okresie wzmożonych prac polowych⁵². W ich następstwie najczęściej urodzeń notowano zimą i jesienią, najmniej latem. Małżonkowie powstrzymywali się również od współżycia seksualnego w okresie adwentu i Wielkiego Postu⁵³. Najwięcej urodzeń w ewangelickiej parafii Rząśnik obserwowano w trzech pierwszych miesiącach roku. Dodatkowo maksimum urodzeń chłopców przypadało na wrzesień, a dziewczynek — na listopad. W maju i w czerwcu notowano najmniej urodzeń⁵⁴. W katolickiej parafii Szczepanowo najczęściej dzieci rodziło się późną

⁵⁰ Np.: G. A. Condran, E. A. Kramarow, *Child mortality among Jewish immigrants to the United States*, „Journal of Interdisciplinary History”, t. XXII, 1991, s. 223–254; R. Derosas, *Watch Out for the Children. Differential Infant Mortality of Jews and Catholics in Nineteenth–Century Venice*, „Historical Methods”, t. XXXVI, 2003, z. 6, s. 109–128; P. Huck, *Infant Mortality and Living Standards of English Workers During the Industrial Revolution*, „The Journal of Economic History”, t. LV, 1995, z. 3, s. 528–550; K. Johansson, *Child Mortality during the Demographic Transition. A Longitudinal Analysis of a Rural Population in Southern Sweden, 1766–1894*, Lund 2004; H. J. Kintner, *Determinants of Temporal and Areal Variation in Infant Mortality in Germany, 1871–1933*, „Demography”, t. XXV, 1988, z. 4, s. 597–609; G. Liczbińska, *Biological and social reasons of child mortality in the Danzig District in the second part of the 19th century*, „Anthropological Review”, t. LXII, 1999, s. 85–92; eadem, *Biologiczne i społeczne przyczyny umieralności dzieci w rejencji gdańskiej w II połowie XIX wieku*, „Stępskie Prace Biologiczne”, t. I, 2005, s. 93–100; eadem, *Infant and child*; K. McQuillan, op. cit.; S. H. Preston, M. R. Haines, *Fatal Years. Child mortality in late nineteenth–century America*, Princeton 1991; J. Schellekens, *Economic Change and Infant Mortality in England, 1580–1837*, „Journal of Interdisciplinary History”, t. XXXII, 2001, z. 1, s. 1–13.

⁵¹ Np.: S. Borowski, op. cit.; M. Henneberg, J. Kozak, *Sezonowość urodzeń w wiejskiej populacji dziewiętnastowiecznej: parafia Szczepanowo (woj. bydgoskie. Pałuki)*, „Przegląd Antropologiczny”, z. XLII, 1976, s. 19–31; G. Gralla, *Urodzenia i zgony w parafii Ziemięcice w powiecie gliwickim w latach 1651–1888*, „Przegląd Antropologiczny”, t. XL, 1974, z. 2, s. 369–374; K. Górna, *Sezonowość ruchu naturalnego*; C. Kukoło, op. cit.

⁵² Ibidem.

⁵³ Ibidem.

⁵⁴ K. Górna, *Sezonowość ruchu naturalnego*.

jesienią i zimą⁵⁵. W parafii Trzebosz najwyższe liczby urodzeń zaobserwowano od stycznia do marca oraz latem i jesienią (Rycina 2).

Naturalną, stosowaną nieświadomie formą antykoncepcji było karmienie piersią. Wydzielany podczas ssania piersi hormon prolaktyna hamuje owulację. Kobiety karmiły dzieci aż do wykształcenia się uzębienia mlecznego, czyli do ok. 2,5 roku, w sposób naturalny opóźniając owulację i przesuwając czas zajścia w ciążę⁵⁶. W odniesieniu do mieszkańców Poznania pierwszej połowy XIX w. M a k o w s k i wymienia wstrzeźliwość seksualną oraz *coitus interruptus*⁵⁷ jako metody zapobiegania ciąży, a także sztuczne poronienia, praktykowane zwłaszcza przez warstwy najuboższe jako formę przerywania ciąży⁵⁸. Generalnie rzecz biorąc, upowszechnianie praktyk antykoncepcyjnych wiąże się z podnoszeniem poziomu wykształcenia w społeczeństwie, a co za tym idzie — świadomości i związanych z nią przemian w obyczajowości. Reformacja podniosła rangę kobiet wyznania protestanckiego, co przejawiało się w ich wzmożonej aktywności kościelnej, społecznej, edukacyjnej, a nawet — w przypadku Kościołów protestanckich Ameryki Północnej — postępującej emancypacji⁵⁹. Lepsze wykształcenie i wyższa pozycja na pewno znalazły odbicie w świadomym dążeniu do posiadania z góry określonej liczby dzieci. Możemy przypuszczać, że znakomita większość ewangeliczek z Trzebosza, jeśli ukończyła szkołę, była to ewangelicka szkoła podstawowa działającą na terenie parafii od 1749 r.⁶⁰ Również ich pochodzenie społeczne wskazuje raczej na niskie wykształcenie. W większości przypadków pochodziły z rodzin małorolnych chłopów i drobnych rzemieślników⁶¹. Nie wydaje się zatem, aby wśród ewangelików z Trzebosza świadomie z góry planowano liczbę dzieci w rodzinie. Tymczasem na zróżnicowanie poziomu wykształcenia wśród ewangelików wskazywał Olgierd K i e c⁶² w odniesieniu do dziewiętnastowiecznej Wielkopolski. Wśród reemigrantów wyznania protestanckiego z ziem wschodnich — Galicji, Królestwa Polskiego i Rosji — znalazła się grupa niepotrafiących pisać i czytać. W przeciwieństwie do wyróżniających się wielowiekową tradycją i zaawansowaniem ekonomicznym wspólnot protestanckich z Europy Zachodniej, napływające do Polski społeczności ewangeli-

⁵⁵ M. Henneberg, J. Kozak, op. cit.

⁵⁶ K. Makowski, *Rodzina poznańska w I połowie XIX wieku*, Poznań 1992.

⁵⁷ Ibidem; vide również: G. Santow, *Coitus interruptus and the Control of Natural Fertility*, „Population Studies”, t. XLIX, 1995, s. 19–43.

⁵⁸ K. Makowski, op. cit.

⁵⁹ J. Szczepankiewicz-Battek, op. cit.

⁶⁰ *Słownik Geograficzny Królestwa Polskiego*.

⁶¹ Księgi małżeństw dostarczają informacji o zawodzie ojca panny młodej, a tym samym pozwalają pośrednio wnioskować o zamożności rodziny, z której pochodziła kandydatka na żonę. W parafii Trzebosz w badanym okresie (1855–1905) 35,6% dziewcząt wywodziło się z rodzin małorolnych chłopów, zaś przeszło 13,3% z rodzin robotników i parobków G. Liczbińska, *Fertility and family structure in the Lutheran population of the parish of Trzebosz in the second half of the 19th century and the beginning of the 20th century*, „The History of the Family”, 2012 (w druku).

⁶² O. Kieć, *Protestantyzm*.

ków były kulturowo bardzo zróżnicowane. Dotyczyło to tak korzeni, jak poziomu wykształcenia — a zatem także świadomości, religijności, tradycji, obyczajów, zasad, nawyków, stylu życia i zamożności. Owa niejednorodność kulturowa protestantów oraz sąsiedztwo z katolikami, mogły sprzyjać ich akulturacji, czego wynikiem było przyjmowanie od katolików „wiejskich” tradycji posiadania liczego potomstwa.

PODSUMOWANIE

Scharakteryzowana płodność w ewangelickiej parafii Trzebosz odbiega od modelu płodności we wspólnotach ewangelickich z historycznej Europy Zachodniej. Uzyskane wyniki świadczą o wysokiej płodności protestantek z Trzebosza i pozwalają zaliczyć badaną parafię do populacji niemaltuzjańskich, które nie prowadzą świadomej kontroli urodzeń, a głównym regulatorem intensywności rozrodu są potrzeby chwili. Płodność w badanej grupie, o ile była regulowana, to poprzez nieuświadomiany rodzicom wpływ czynników ekologiczno–kulturowych, takich jak wstrzemięźliwość seksualna w okresie wzmożonych prac i świąt. Przypuszcza się również, że ewangelicy z Trzebosza, żyjący w otoczeniu katolickim praktycznie od XVI w., mogli przyjmować od katolików wiele tradycji, w tym dotyczących posiadania liczego potomstwa.

Tabela 1. Procent martwych urodzeń w ogólnej liczbie urodzeń oraz proporcja płci (liczba chłopców na 100 dziewczynek wśród żywo urodzonych) w całym materiale oraz w materiale z odtworzonych indywidualnych historii kobiet

Materiał	% martwych urodzeń	M/K
Indywidualne historie kobiet	3,0	104
Cały materiał	3,2	105

Tabela 2. Średnie długości odstępów protogenetycznych (0) i intergenetycznych (w miesiącach) według ich kolejności

Odstęp	N	Średnia długość odstępu
0	43	19,9
1	129	27,3
2	110	26,8
3	175	27,1
4	62	26,2
5	41	23,5
6–12	96	24,6

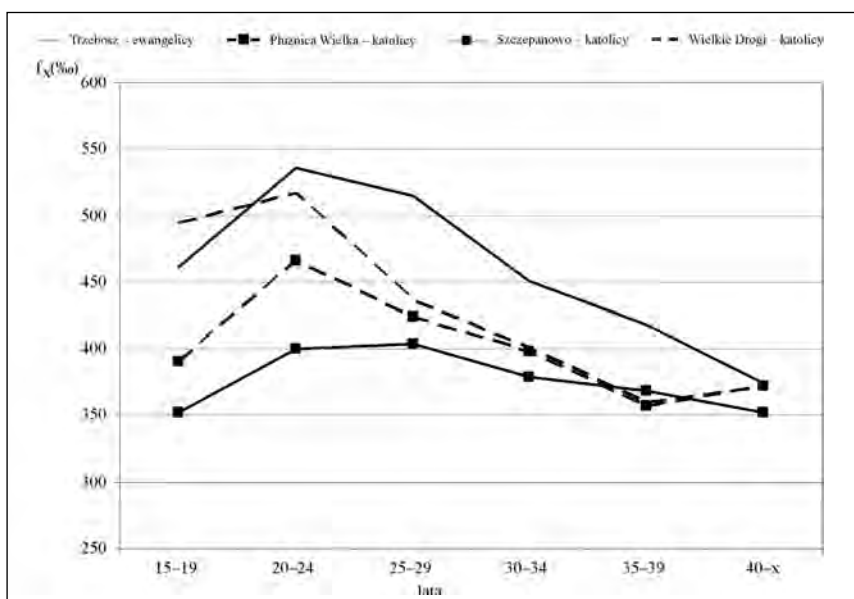
Tabela 3. Odstęp intergenetyczne (w miesiącach) według wieku kobiet w chwili urodzenia rozpoczynającego odstęp (w latach)

Wiek	N	Średnia długość odstepu
15–19	5	26,0
20–24	20	22,4
25–29	93	23,3
30–34	86	26,6
35–39	71	28,7
40–x	23	32,1

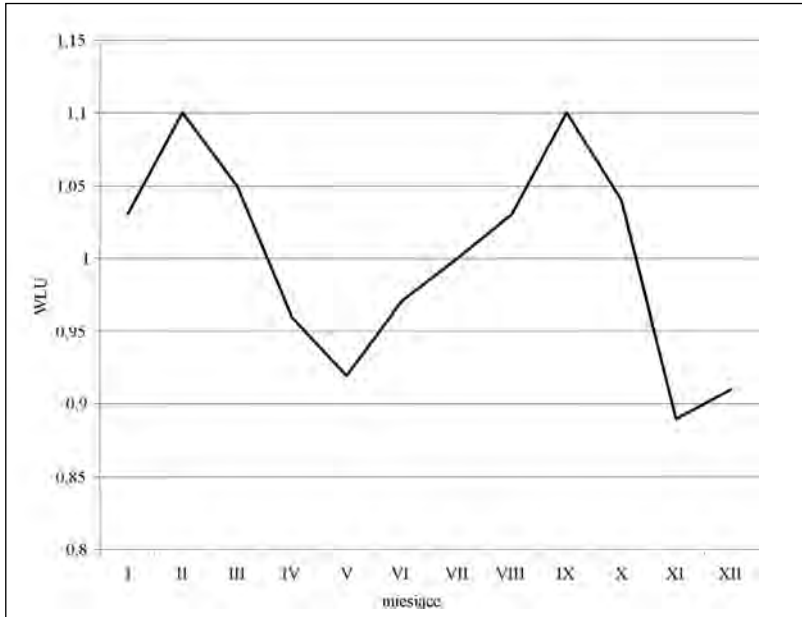
Tabela 4. Częstkowe współczynniki płodności f_x według wieku (w ‰) i względna kumulatywna liczba urodzeń (U_x/U_c)

Wiek	f_x	U_x/U_c
15	0,461	0,167
20	0,536	0,362
25	0,515	0,549
30	0,451	0,713
35	0,418	0,865
40	0,374	1,000

Rycina 1. Współczynniki płodności w ewangelickiej parafii Trzebosz oraz w wybranych populacjach katolickich z terenów historycznej Polski



Rycina 2. Sezonowość urodzeń w ewangelickiej parafii Trzebosz (1855–1905)



WLU — Względne liczby urodzeń⁶³

⁶³ WLU — względne liczby urodzeń oblicza się odnosząc liczby urodzeń w kolejnych miesiącach do średniej z 12 miesięcy.